

Frelon asiatique : un fléau sous surveillance



Photos : Quentin Rome / MNHN

Classé danger sanitaire de 2^e catégorie pour les abeilles, le frelon asiatique aura bientôt colonisé l'ensemble de l'Hexagone, 13 ans seulement après son introduction accidentelle. Face à la multiplication exponentielle de ses nids, il est important de mieux comprendre cet insecte. C'est ce à quoi se consacre Quentin Rome, entomologiste du Muséum national d'histoire naturelle à Paris.

Texte **Hugues Demeude**

Le frelon asiatique est apparu en 2004 dans le Lot-et-Garonne et ne cesse depuis de gagner du terrain. Seuls quelques départements sont encore épargnés sur une

petite frange dans l'est de l'Hexagone. Pour un temps simplement car l'est va être à son tour colonisé. C'est du moins ce que modélise l'entomologiste Quentin Rome, responsable des frelons asiatiques au Muséum national d'histoire naturelle à Paris, qui

Le frelon asiatique est apparu en 2014 dans le Lot-et-Garonne.

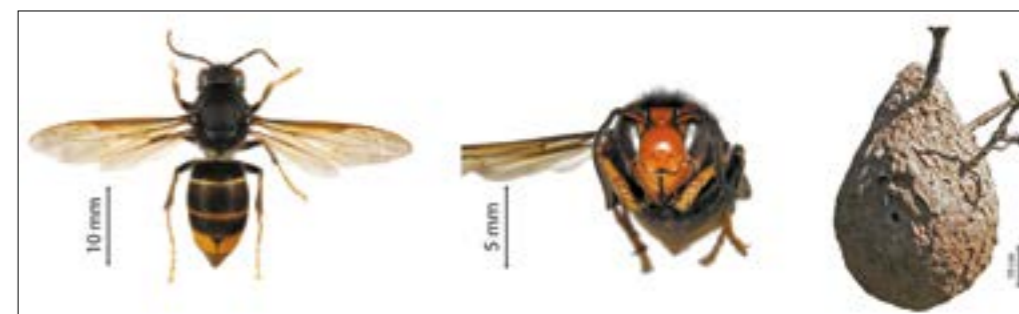
est parvenu, avec plusieurs collègues scientifiques, à retracer les conditions de son introduction et à cartographier son expansion. Tous les frelons asiatiques qui se sont acclimatés en France sont issus d'une même femelle fondatrice qui a été acheminée dans une cargaison de poteries importées de Chine par un horticulteur du Lot-et-Garonne.

Redoutable prédateur d'abeilles sociales

La cargaison est partie de la région de Shanghai avec en passager clandestin cette femelle frelon, explique cet entomologiste. Déjà fécondée avant le départ, elle a survécu au voyage dans un container maritime qui est arrivé en

France par le port du Havre. Au printemps, bien installée dans le sud-ouest, elle a commencé à pondre et a donné naissance à la première colonie à l'origine de la population en Europe. Avant son apparition, personne ne connaissait vraiment ce frelon. Les scientifiques ne savaient ni où il nidifiait ni quelle était la taille des nids, ses capacités de reproduction, de dispersion, son cycle de vie... Il y avait tout à étudier, tout à comprendre. Ils ont réalisé les premières captures de ce frelon fin 2005, ont eu la confirmation, en 2006, qu'il était durablement implanté dans l'Hexagone, et reçu les premiers financements en 2008 pour mettre en place un suivi scientifique

Le frelon asiatique ou frelon à pattes jaunes, « *Vespa velutina* », est une espèce d'hyménoptère de la famille des Vespidae, de la sous-famille des Vespinae et du genre *Vespa*.



Quentin Rome

Chargé d'études scientifiques en entomologie au Muséum national d'histoire naturelle (MNHN) à Paris, spécialiste du frelon asiatique.

« Les sapeurs-pompiers jouent le rôle de sentinelles. »

SPF - le Mag : Le frelon asiatique est-il dangereux pour les humains ?

Quentin Rome : La piqure de frelon asiatique fait très mal.

DR

Elle est plus douloureuse que celle d'une guêpe autochtone, mais cette douleur n'est pas liée à la dangerosité. Pour avoir un sérieux problème de santé, il faut dépasser plusieurs centaines de piqures. Mais il vaut mieux, bien sûr, être hospitalisé au-delà d'une trentaine de piqures, ne serait-ce que parce que la victime risque de gonfler. Certes, des décès ont été à déplorer, notamment celle d'une personne qui a tronçonné un nid de frelons alors qu'il était caché dans une haie. Mais les centres antipoison ont réalisé un suivi épidémiologique d'où il ressort qu'il n'y a pas eu d'augmentation des accidents graves dans les zones envahies par le frelon asiatique.

Que faire en cas de piqure ?

Selon mon expérience, je dirais qu'il faut garder son calme. Si la personne piquée est proche d'une source de chaleur – de type mégot de cigarette par exemple –, elle peut l'approcher de la piqure : le venin est thermolabile, c'est-à-dire qu'il est détruit par la chaleur.

La combinaison de sapeur-pompier est-elle suffisante ?

Non, elle a des points de fragilité qui lui font courir le risque de se faire piquer si un pompier l'utilise pour détruire un nid peuplé en plein jour. Il faut savoir que le frelon asiatique devient très agressif s'il sent que son nid est menacé.

Et le problème est qu'ils peuvent alors attaquer par centaines. Il existe de nouvelles combinaisons spécialement adaptées à la lutte contre ces frelons mais qui sont onéreuses.

Vous appuyez-vous sur les sapeurs-pompiers comme sentinelles près des territoires pour vous faire remonter des informations sur l'expansion du frelon asiatique ?

Tout à fait, notamment dans le cadre des études de suivi des méthodes de lutte, lorsque nous sommes obligés de faire des inventaires très précis de la zone étudiée. C'est le cas en ce moment pour une étude réalisée en collaboration avec l'ITSAP-Institut de l'abeille dans trois départements où des réseaux ont été mis en place : le Morbihan, la Vendée et les Pyrénées-Atlantiques. Les sapeurs-pompiers apportent leur contribution à côté d'autres intervenants tels que les apiculteurs, dans une démarche très utile pour la société de sciences collaboratives.

et un inventaire cartographique des colonies. Ces études et cette surveillance ont permis de bien comprendre la biologie de cet insecte et ses principales caractéristiques. Il s'agit d'une guêpe sociale plus petite que le frelon d'Europe : entre 2 et 3 cm, contre 2,5 à 4 cm pour le frelon d'Europe. On le distingue aussi facilement par rapport aux couleurs. Alors que les autres guêpes

sont rayées noir et jaune, lui est majoritairement noir avec un anneau orangé sur l'abdomen. L'extrémité de ses pattes est jaune et la face de la tête orange. C'est un insecte qui a une capacité de reproduction très importante, un long cycle de vie, et des capacités de dispersion considérable. On estime entre 500 et 1 500 le nombre de reines produites dans un nid pouvant



A. Touret-Alby / MNHN



A. Touret-Alby / MNHN



compter jusqu'à 3 000 individus. Cette production de futures reines potentielles est trois fois supérieure à celle du frelon d'Europe qui en produit de 100 à 400 par nid.

Le frelon asiatique fait aussi des nids beaucoup plus populeux que le frelon d'Europe. Un nid dans lequel ils sont trois fois plus nombreux, jusqu'à 3 000 individus. En conséquence de quoi leurs nids sont assez gros, mesurant en moyenne 60 cm de diamètre pour un mètre de haut. Ce qui caractérise surtout le frelon asiatique, précise Quentin Rome, c'est son caractère de redoutable prédateur d'insectes sociaux, à commencer par les abeilles domestiques de ruchers. Et, à la différence du frelon d'Europe qui chasse en se promenant de façon individuelle, celui-ci va prospecter, trouver un site de chasse et enseigner aux autres où se trouve l'endroit. Et après, les frelons se relaient devant le site : ils capturent leurs proies et ne gardent que les thorax, là où se trouvent tous les muscles. Ils les ramènent dans leur nid pour nourrir leurs larves. L'adulte ne mange que des liquides sucrés et des sécrétions larvaires riche en protéine.

Il s'agit d'un prédateur si redoutable qu'il est classé depuis 2012 dans la liste des organismes danger sanitaire de

Exemple de destruction d'un nid de frelons asiatiques. Alors que les autres guêpes sont rayées noir et jaune, lui est majoritairement noir avec un anneau orangé sur l'abdomen. L'extrémité de ses pattes est jaune et la face de la tête orange.

deuxième catégorie pour l'abeille. Les syndicats d'apiculteurs lui imputent des pertes considérables d'abeilles et d'activité des ruches. Les scientifiques estiment, quant à eux, que le frelon asiatique est un des facteurs d'affaiblissement pour l'abeille domestique, comme le sont également l'acarien « varroa destructor », ou l'utilisation de produits phytosanitaires par l'agriculture intensive. Devant l'impossibilité d'endiguer son expansion, la mesure préconisée est de limiter son impact en régulant les populations pour réduire leurs nuisances.

Mais détruire les nids n'a un véritable intérêt que si l'opération est réalisée du printemps jusqu'au mois d'octobre inclus, pour diminuer la pression de prédation et pour endiguer la production de descendants. Le gros problème, c'est que le frelon asiatique nidifie en haut des arbres. Ses nids restent donc bien souvent indétectables tant que l'arbre est garni de feuilles (jusqu'à l'automne). Par conséquent, l'enjeu principal est donc aujourd'hui de parvenir à détecter ces nids durant le printemps et l'été. ■

Destruction du nid : mode d'emploi

- Les frelons asiatiques sont strictement diurnes, donc si l'on détruit le nid la nuit ou au lever du jour, ils ne vont pas venir attaquer, ou très peu. Il faut toujours être équipé d'une combinaison, mais le risque de se faire piquer diminue grandement la nuit.
- Si un frelon s'approche pour identifier un danger menaçant le nid, il ne faut surtout pas bouger, de préférence fermer les yeux, mettre les mains dans les poches, et attendre qu'il reparte.
- Si le nid est à hauteur d'homme, il faut boucher l'entrée du nid avec un coton, pour que les frelons ne parviennent pas à sortir tout de suite. On décroche alors le nid du support et on l'emballage dans un sac qui sera ensuite mis dans un congélateur ou dans une étuve (la température létale pour le frelon est de 50 °C en 30 minutes environ).
- La majorité des nids de frelons asiatiques sont perchés dans les arbres, accrochés aux branches. Pour les détruire dans ces conditions, il est conseillé d'utiliser une perche télescopique qui permet d'injecter un produit insecticide à l'intérieur. Le plus utilisé est la perméthrine. Une fois l'opération réalisée, il faut descendre ensuite le nid pour ne pas intoxiquer d'autres insectes et disperser l'insecticide dans l'environnement.